

## Annexe 3 – Auto-évaluation

### 1. Analyse des effets probables et cumulés de chaque modification apportée au PLU de Guéthary : effets probables positifs / négatifs / nuls sur l'environnement

Une analyse générale des effets de chaque modification du PLU de Guéthary est réalisée, sous la forme d'un tableau, pages suivantes.

Ce tableau croise les modifications règlementaires avec les enjeux environnementaux du territoire, en indiquant à chaque croisement si l'effet est positif (+), négatif notable (- -), négatif non notable (-) ou nul (/).

Effet positif	+
Effet négatif notable	- -
Effet négatif non notable	-
Effet nul	/

Ce mode de représentation est utile pour avoir une vision globale et cumulés des effets ; le nombre de modifications règlementaires étant relativement conséquent dans le cadre de la procédure de modification n°1 du PLU de Guéthary.

Sur la base de cette première analyse, une analyse complémentaire et notamment spatiale des impacts est ensuite réalisée, pages suivantes (analyse des incidences sur Natura 2000, sur les milieux naturels, ...), afin de préciser la qualification de ces effets sur les sensibilités environnementales identifiées dans le formulaire.

Modification et synthèse objectif(s) des modifications du PLU de Guéthary			Effets sur l'environnement									
			Synthèse	Natura 2000	Conso- mmation d'espaces NAF	Bio- diversité	Eau potable	Eaux usées	Eaux pluviales	Paysage / Pa- trimoine	Risques / nuisances	Climat / Air / Energie
N°	Modifications du règlement écrit – <u>Dispositions générales</u>											
1	Préambule	Préciser pour la population le cadre des demandes d'autorisations d'urbanisme dans le périmètre SPR (Site Patrimonial Remarquable) ainsi que pour la régularisation de travaux qui auraient dû faire l'objet d'une demande d'autorisation.	<b>Effet nul</b> <i>Il s'agit juste d'une précision du cadre réglementaire à destination de la population.</i>	/	/	/	/	/	/	/	/	/
2	1 - modes d'occupation ou d'utilisation des sols	Identifier les constructions qui par leur antériorité participent de la qualité de l'architecture et des espaces urbains de la commune et pour lesquelles la démolition totale est interdite	<b>Effets positifs :</b> - Protection du patrimoine bâti ; - Absence d'impact lié aux démolitions dont problématiques des déchets inertes à stocker, pollutions liées aux transports des gravats, nuisances sonores durant les chantiers ; - Protection des espèces faunistiques qui se reproduisent dans ces vieilles constructions (exemples : oiseaux ou chauve-souris qui gîtent dans ces vieux bâtiments).	+	/	+	/	/	/	+	+	+
3	4 – Les habitations	Préciser la prise en compte des piscines au titre des constructions.	<b>Effet nul</b>	/	/	/	/	/	/	/	/	/
4	6 – coefficient d'emprise au sol	Préciser le calcul de l'emprise au sol, notamment prise en compte des piscines dans le calcul.	<b>Effet positif :</b> Prise en compte de l'ensemble des éléments impactant dans l'emprise au sol et de fait, limitation des possibilités de construction	/	/	+	/	/	+	+	/	/
5	7 – Les espaces libres, le stationnement, les espaces boisés, les marges de reculement et le permis de démolir	Ajouter des précisions concernant les dimensions des places de stationnement et leurs dispositions permettant d'éviter des conflits d'usage avec des places commandées Ajouter des précisions concernant le permis de démolir	<b>Effet nul</b>	/	/	/	/	/	/	/	/	/
6	10 – Ouvrages publics et installations d'intérêt général	Préciser les bâtiments visés dans l'article : bâtiments d'équipements et communaux	<b>Effet nul</b>	/	/	/	/	/	/	/	/	/
7	12 – Hauteur des construction	Ajouter des précisions sur les hauteurs. En particulier, l'usage qui est actuellement fait des combles dans la création de logements pose des problèmes en termes d'aspect extérieur mais également ne correspond pas à la volonté première de nombre de niveaux autorisés.	<b>Effets positifs :</b> - Protection et respect des caractéristiques architecturales et patrimoniales locales ; - Intégration paysagère ; - Limitation du risque d'atteinte aux espèces patrimoniales faunistiques pouvant gîter dans les combles (chauves-souris).	/	/	+	/	/	/	+	/	/
8	13 – Mur de soutènement - clôtures	Modifier le schéma d'illustration : le schéma précédent laissait penser que les clôtures pouvaient être opaques ou pleines alors que cela n'est pas autorisé à l'article sur les clôtures, elles doivent laisser passer la vue.	<b>Effets positifs :</b> - Intégration paysagère via le respect des caractéristiques architecturales locales ; - Amélioration de la perméabilité des clôtures pour la petite faune.	/	/	+	/	/	/	+	/	/
9	15 – Implantation des constructions par rapport aux limites séparatives	Correction d'une erreur matérielle	<b>Effet nul</b>	/	/	/	/	/	/	/	/	/
10	16 – Limitation de l'imperméabilisation et gestion des eaux pluviales	Mettre en concordance la règle avec le schéma directeur des eaux pluviales à présent approuvé.	<b>Effet positif :</b> Prise en compte d'un document opposable précis et qui assure une gestion cohérente et qualitative des eaux pluviales.	/	/	+	/	/	+	/	+	/
11	16bis – Coefficient de pleine terre	Scinder le chapitre 16 en deux parties. Le chapitre créé, nommé 16bis, reprend certains éléments concernant plus précisément la pleine terre, en précisant l'emploi possible des enrochements mais qui implique sa prise en compte dans l'imperméabilisation des sols	<b>Effet positif :</b> Meilleure prise en compte des enrochements en tant qu'imperméabilisant les sols.	/	/	/	/	/	+	/	+	/

Modification et synthèse objectif(s) des modifications du PLU de Guéthary			Effets sur l'environnement									
			Synthèse	Natura 2000	Conso- mmation d'espaces NAF	Bio- diversité	Eau potable	Eaux usées	Eaux pluviales	Paysage / Pa- trimoine	Risques / nuisances	Climat / Air / Energie
N°	Modifications du règlement écrit – <u>Dispositions applicables aux différentes zones</u>											
12	Article 1 – Occupations et utilisations du sol interdites	Zones UA, UB, UC, UD, UE et N : Protection des édifices antérieurs à 1980 soumis au Permis de démolir	Effets positifs :  - Protection du patrimoine bâti ; - Absence d'impact lié aux démolitions dont problématiques des déchets inertes à stocker, pollutions liées aux transports des gravats, nuisances sonores durant les chantiers ; - Protection des espèces faunistiques qui se reproduisent dans ces vieilles constructions (exemples : oiseaux ou chauve-souris qui gîtent dans ces vieux bâtiments).	+	/	+	/	/	/	+	+	+
13	Article 1 – Occupations et utilisations du sol interdites	Toutes les zones du PLU : Ajouter des précisions sur les affouillements et les exhaussements	Effet positif :  Limitation d'opérations très impactantes au plan environnemental	/	/	+	/	/	/	+	/	+
14	Article 1 – Occupations et utilisations du sol interdites	Zones UB, UC et UD : Maintenir a minima les logements existantes dans les zones urbaines excepté au centre du village dont la vocation est plus large dans la mixité des fonctions	Effets positifs :  Evitement d'une augmentation des besoins en stationnements, une augmentation du trafic de véhicules en lien avec les besoins induits par des destinations comme les commerces ou l'hôtellerie. Les impacts positifs touchent potentiellement la production de gaz à effet de serre, l'imperméabilisation des terres, liée aux stationnements supplémentaires induits.	/	/	+	/	/	+	/	+	+
15	Article 1 – Occupations et utilisations du sol interdites	Zones UC et UD : Interdire les commerces et hébergements dans la zone concernée, excepté le long de l'axe principal de la RD	Effets positifs :  Evitement d'une augmentation des besoins en stationnements, une augmentation du trafic de véhicules en lien avec les besoins induits par des destinations comme les commerces ou l'hôtellerie. Les impacts positifs touchent potentiellement la production de gaz à effet de serre, l'imperméabilisation des terres, les désordres acoustiques induits.	/	/	+	/	/	+	/	+	+
16	Article 2 – Occupations et utilisations du sol soumise à des conditions particulières	Zones UA, UB, UC et UD : Préciser le cadre donné aux logements sociaux attendus et intégrer l'accession sociale à la propriété maitrisée et les logements locatifs intermédiaires.	Effet nul	/	/	/	/	/	/	/	/	/
17	Article 2 – Occupations et utilisations du sol soumise à des conditions particulières	Zones UA, UB, UC et UD : Correction d'une erreur matérielle et interdire les piscines et aires de sports dans les éléments de paysage.	Effet positif :  Les éléments de paysage inventoriés sont davantage préservés puisque l'on y portera moins atteinte.	/	/	/	/	/	/	+	/	/
18	Article 6 – Implantation des constructions par rapport aux voies et emprises publiques	Zones UA, UB, UC, UD, A et N : Interdire l'implantation de piscines entre le bâtie et la voie.	Effet positif :  Les éléments de paysage et de patrimoine seront davantage préservés sur ces espaces entre le bâti et la voie.	/	/	/	/	/	/	+	/	/
19	Article 7 – Implantation des constructions par rapport aux limites séparatives	Zones UB, UC et UD : Les constructions de sports et de plein air ne peuvent plus être implantées différemment à l'alignement ou en recul de l'alignement	Effet positif :  Les éléments de paysage et de patrimoine seront davantage préservés	/	/	/	/	/	/	+	/	/
20	Article 7 – Implantation des constructions par rapport aux limites séparatives	Zones UC et UD : Interdire les annexes en limites séparative (doivent se situer à 2 m au moins de cette limite)	Effet positif :  Les éléments de paysage et de patrimoine seront davantage préservés sur ces espaces entre la limite séparative et 2 m. Une implantation en limite séparative implique souvent la destruction d'éléments de paysage (haies en particulier), supports de biodiversité et participant du paysage urbain.	/	/	+	/	/	/	+	/	/

Modification et synthèse objectif(s) des modifications du PLU de Guéthary			Effets sur l'environnement									
			Synthèse	Natura 2000	Consommation d'espaces NAF	Bio-diversité	Eau potable	Eaux usées	Eaux pluviales	Paysage / Patrimoine	Risques / nuisances	Climat / Air / Energie
21	Article 8 – Implantation des constructions les unes par rapport aux autres sur une même propriété	Zones UB, UC et UD : Prendre en compte et préserver la physionomie spécifique du patrimoine bâti antérieur à 1980	Effet positif : Protection de l'identité patrimoniale importante.	/	/	/	/	/	/	+	/	/
22	Article 9 – Emprise au sol des constructions	Zone UB : Permettre à une partie de terrain non constructible de le devenir dans le cas d'une division parcellaire	Effet négatif non notable : Augmente les possibilités de construction. Toutefois, l'impact est jugé non notable ; la limitation de l'emprise au sol à 35% permettant de maintenir des espaces non bâtis. Cela n'impactera pas d'espaces NAF dans tous les cas.	/	/	-	/	/	-	-	/	/
23	Article 9 – Emprise au sol des constructions	Zones UB, UC, UD et UE : Les dispositions s'appliquant aux EPR sont étendues aux éléments de patrimoine antérieurs à 1980.	Effet positif : Les espaces sont encore mieux préservés du fait du maintien des constructions existantes. Cette modification réduit ainsi l'impact négatif prévisible des démolitions sur les habitats faunistiques et floristiques au niveau de la construction (pour la faune spécifiquement) et aux abords. La diminution des possibilités de démolir va dans le sens de la réduction des déchets issus de la construction et va donc réduire la question de leur traitement. Cela porte à réfléchir à réutiliser un patrimoine bâti et donc une économie d'utilisation de matériaux.	/	/	+	/	/	/	+	+	+
24	Article 10 – Hauteur maximale des constructions	Toutes les zones : Correction d'une erreur matérielle	Effet nul	/	/	/	/	/	/	/	/	/
25	Article 10 – Hauteur maximale des constructions	Toutes les zones : Eviter les différences de hauteur disproportionnées	Effet positif : Les éléments de paysage et de patrimoine seront davantage préservés dans la volonté de conserver une cohérence avec l'environnement alentour. L'insertion paysagère des constructions est effectivement davantage assurée.	/	/	/	/	/	/	+	/	/
26	Article 10 – Hauteur maximale des constructions	Zone UA : Modification pour une meilleure lisibilité des règles. Pas de modification de fond.	Effet nul	/	/	/	/	/	/	/	/	/
27	Article 10 – Hauteur maximale des constructions	Zones UB, UC et UD : Limitation des exceptions concernant la hauteur maximale.	Effet positif : L'insertion paysagère des constructions est davantage assurée.	/	/	/	/	/	/	+	/	/
28	Article 11 – Aspect extérieur des constructions et de leurs abords	Zones UA, UB, UC, UD et N : Modifications des règles pour l'étendre à toutes les constructions et protéger l'identité patrimoine, assurer la qualité architecturale : couvertures, menuiseries, clôtures, portails, ...	Effet positif : Protection de l'identité patrimoniale et architecturale. De plus, l'interdiction des clôtures pleines va dans le sens de permettre le déplacement de la petite faune. L'assouplissement des règles concernant l'énergie solaire favorise le recours à ce type d'énergie et va dans le sens d'un impact positif sur l'environnement par une moindre consommation d'énergies fossiles générant, entre autres, des gaz à effets de serre.	/	/	+	/	/	/	+	/	+
29	Article 12 – Obligations imposées en matières d'aires de stationnement	Zones UA, UB, UC et UD : clarification des attentes + ajout de dispositions en lien avec les véhicules électriques.	Effet positif : Prise en compte des stationnements pour les deux roues et des mobilités en véhicules électriques.	/	/	/	/	/	/	/	/	+
30	Article 13 - Obligations imposées en matière de réalisation d'espaces libres, d'aires de jeux et de loisirs et de plantations	Zones UB, UC, UD, UE et UF : Renvoi au schéma directeur des eaux pluviales aujourd'hui approuvé.	Effet positif : Prise en compte d'un document opposable précis, assurant une gestion qualitative des eaux pluviales.	/	/	+	/	/	+	/	+	/

Modification et synthèse objectif(s) des modifications du PLU de Guéthary			Effets sur l'environnement									
			Synthèse	Natura 2000	Conso- mmation d'espaces NAF	Bio- diversité	Eau potable	Eaux usées	Eaux pluviales	Paysage / Pa- trimoine	Risques / nuisances	Climat / Air / Energie
N°	Modifications du règlement graphique (zonage)											
31	Zones Ncu / Acu	Parcelles AD n°39 : Passage d'une zone Ncu pour partie en zone Acu, suite au jugement du tribunal administratif de Pau.	Effet nul	/	/	/	/	/	/	/	/	/
32	Espaces repérés comme des entités bâties antérieures à 1980	Objectif en lien avec la modification n°2	<b>Effets positifs :</b> <ul style="list-style-type: none"><li>- Protection du patrimoine bâti ;</li><li>- Absence d'impact lié aux démolitions dont problématiques des déchets inertes à stocker, pollutions liées aux transports des gravats, nuisances sonores durant les chantiers ;</li><li>- Protection des espèces faunistiques qui se reproduisent dans ces vieilles constructions (exemples : oiseaux ou chauve-souris qui gîtent dans ces vieux bâtiments).</li></ul>	+	/	+	/	/	/	+	+	+
N°	Modifications des annexes											
33	Obligations légales de débroussaillage (OLD)	Arrêté préfectoral en lien avec les OLD ajouté aux annexes du PLU : La commune de GUETHARY fait partie de la liste des communes concernées par les OLD dans les massifs forestiers de moins de 0,5 hectare.	<b>Effet positif :</b> Prise en compte et informations concernant le risque incendie.	/	/	/	/	/	/	/	+	/

» **Ce qu'il est important de retenir :**

Les incidences sur l'environnement de modification n°1 du PLU de Guéthary sont globalement positives, plus particulièrement concernant le paysage/le patrimoine mais aussi la biodiversité.

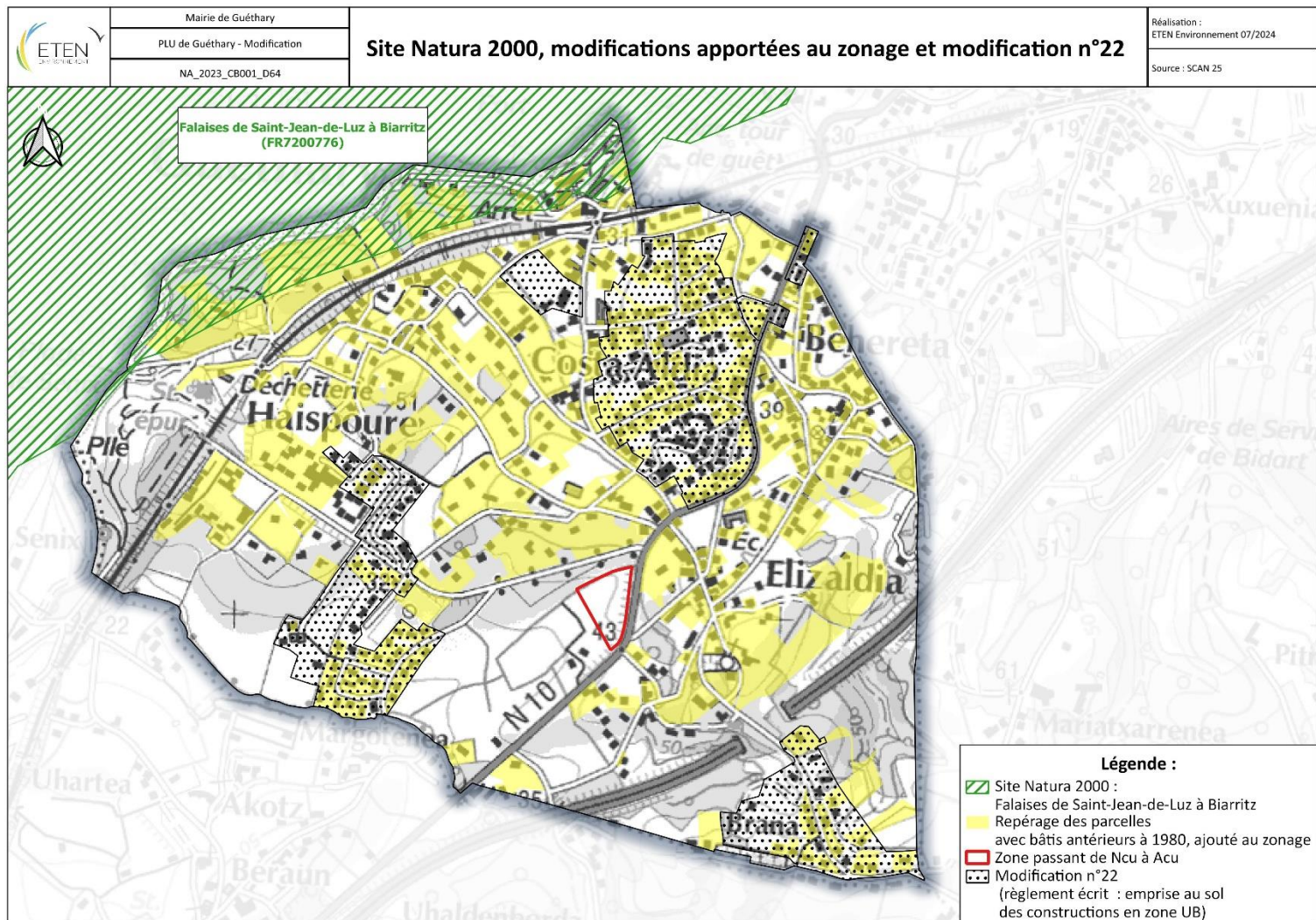
Seule la modification n°22 est susceptible de provoquer des effets négatifs sur l'environnement, jugés non notables.

Aucune incidence n'est à prévoir en termes de consommation d'espaces naturels, agricoles et forestiers (NAF), d'eau potable ou d'eaux usées. Ces sujets ne sont donc pas développés par la suite.



## 2. Analyse de la susceptibilité d'affecter un site Natura 2000

La carte, ci-dessous, superpose le site Natura 2000 avec les secteurs concernés par des modifications de zonage ainsi que la zone UB concernée par la modification n°22 (seule modification avec impact négatif).



## 2.1. Analyse des incidences directes et indirectes sur Natura 2000

Selon la carte, page précédente, il est possible d'observer :

- Que des bâtiments antérieurs à 1980, identifiés dans le zonage modifié, sont présents au sein du périmètre Natura 2000. Toutefois, l'ensemble de ces bâtiments étaient déjà identifiés en application du L.151-19 du Code de l'urbanisme et bénéficiaient donc déjà d'une protection. Ainsi, **cette nouvelle identification des bâtiments antérieurs à 1980 est sans impact direct vis-à-vis de Natura 2000** ;
- Que des bâtiments antérieurs à 1980, identifiés dans le zonage modifié, n'étaient pas identifiés en application du L.151-19 du Code de l'urbanisme. Ainsi, ces bâtiments sont nouvellement protégés de toute démolition grâce à cette modification. Bien qu'en dehors de Natura 2000, **cette nouvelle identification des bâtiments antérieurs à 1980 constitue un impact positif indirect sur les enjeux liés à ce site Natura 2000**. En effet, de vieilles bâtisses peuvent être un lieu de gîte pour les chiroptères, dont des espèces d'intérêt communautaire identifiées au sein du périmètre Natura 2000 ;
- Que la zone UB, concernée par la modification n°22 (seule modification présentant un impact négatif probable et non notable), se trouve hors périmètre Natura 2000. Ainsi, **aucun impact direct sur Natura 2000 de cette modification** n'est à prévoir. En termes d'incidence indirecte de cette modification, les possibilités de constructions supplémentaires liées à cette modification restent très limitées et n'entraînent donc **pas un risque de pollution particulier**. En effet,
- Que la zone passant de Ncu à Acu est hors périmètre Natura 2000. Ainsi, **aucun impact direct sur Natura 2000 de cette modification** n'est à prévoir. En termes d'incidence indirecte de cette modification, les dispositions supplémentaires liées à cette modification n'entraînent **pas un risque de pollution particulier**.

## 2.2. Conclusion

En conclusion : La procédure entraîne-t-elle un impact significatif ...	Oui	Non	Précision
<b><u>Direct</u> sur les enjeux liés aux sites Natura 2000</b>	<input type="checkbox"/>	<input checked="" type="checkbox"/>	<b>/ Aucun impact direct significatif</b>
<b><u>Indirect</u> sur les enjeux liés aux sites Natura 2000</b>	<input checked="" type="checkbox"/>	<input type="checkbox"/>	<b>+ Impact positif indirect</b> Protection de vieilles bâtisses, hors périmètre Natura 2000, pouvant abriter, dans les combles, des espèces d'intérêt communautaire (chauve-souris).
<b><u>Conclusion</u></b>	<b>Impact globalement positif sur Natura 2000.</b>		

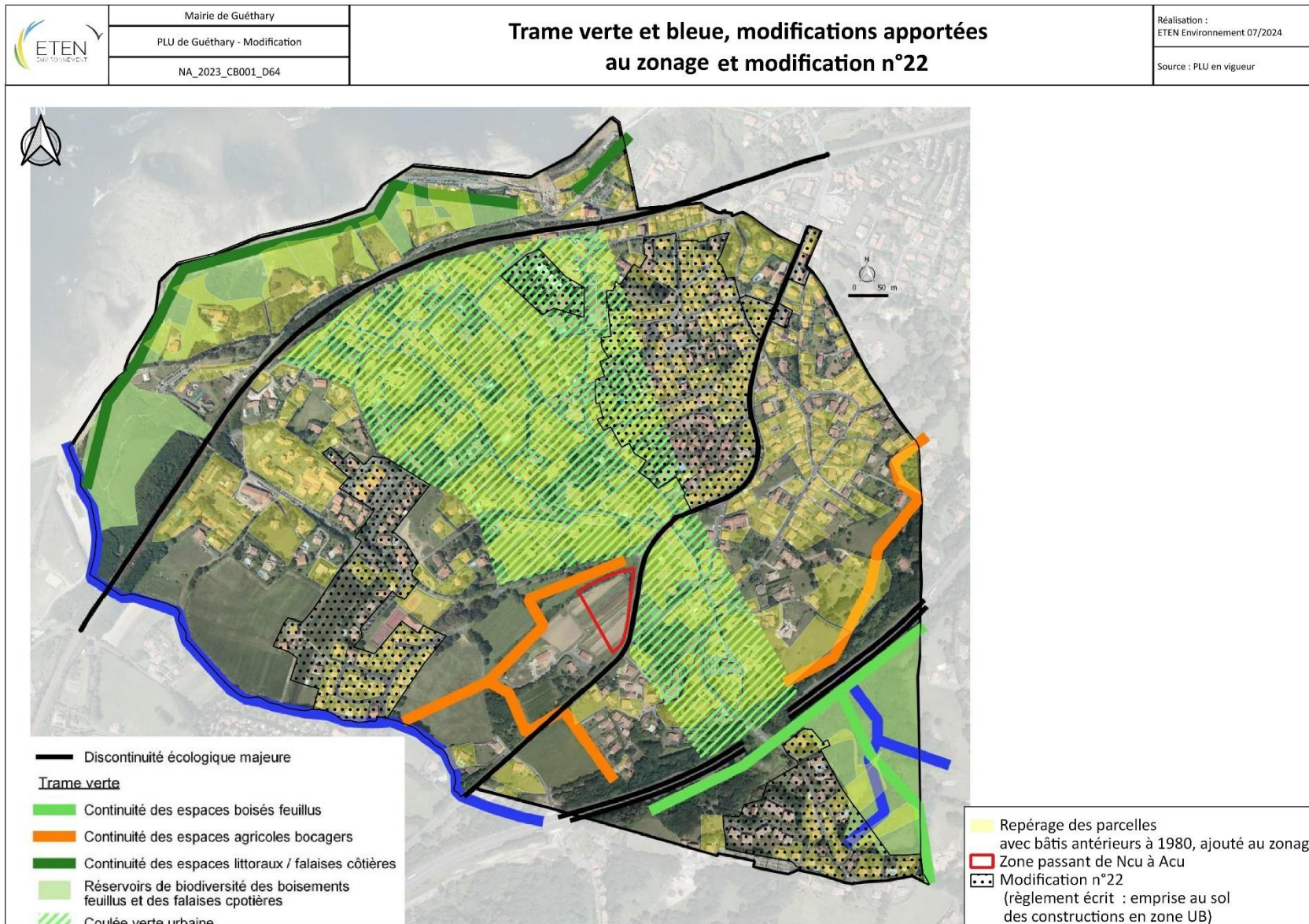
### 3. Analyse des incidences et sur la biodiversité (milieux naturels, zones humides, continuités écologiques)

La procédure entraîne-t-elle un impact négatif notable...	Oui	Non	Précision
<b>Direct</b> sur les milieux naturels et la biodiversité	<input type="checkbox"/>	<input checked="" type="checkbox"/>	<p>L'impact de la modification n°22, qui augmente globalement les possibilités de construction, est jugé <u>non notable</u> car la limitation de l'emprise au sol à 35% permettant de maintenir des espaces non bâtis. Les éléments de paysage dans la zone UB ne sont pas non plus remis en question. De plus, cette modification est à mettre en parallèle avec la modification n°4 ajoutant les piscines dans le calcul de l'emprise au sol ce qui inversement, réduit donc globalement les possibilités de construction.</p> <p>A noter que le passage de la zone Ncu en Acu n'entraînera aucune incidence notable sur la zone humide identifiée sur ce secteur par le réseau partenarial des zones humides : les impacts en termes de possibilités de constructions sont non significatifs.</p>
<b>Indirect</b> sur les milieux naturels et la biodiversité	<input type="checkbox"/>	<input checked="" type="checkbox"/>	Aucun risque de pollutions des eaux identifié.
<b>Conclusion</b>	<p><b>Absence d'incidence notable négative sur les milieux naturels, sur les continuités écologiques et sur les zones humides.</b></p> <p><b>L'analyse précédente, sous la forme de tableaux, montre au contraire, que les modifications ont un impact globalement positif sur les milieux naturels.</b></p>		

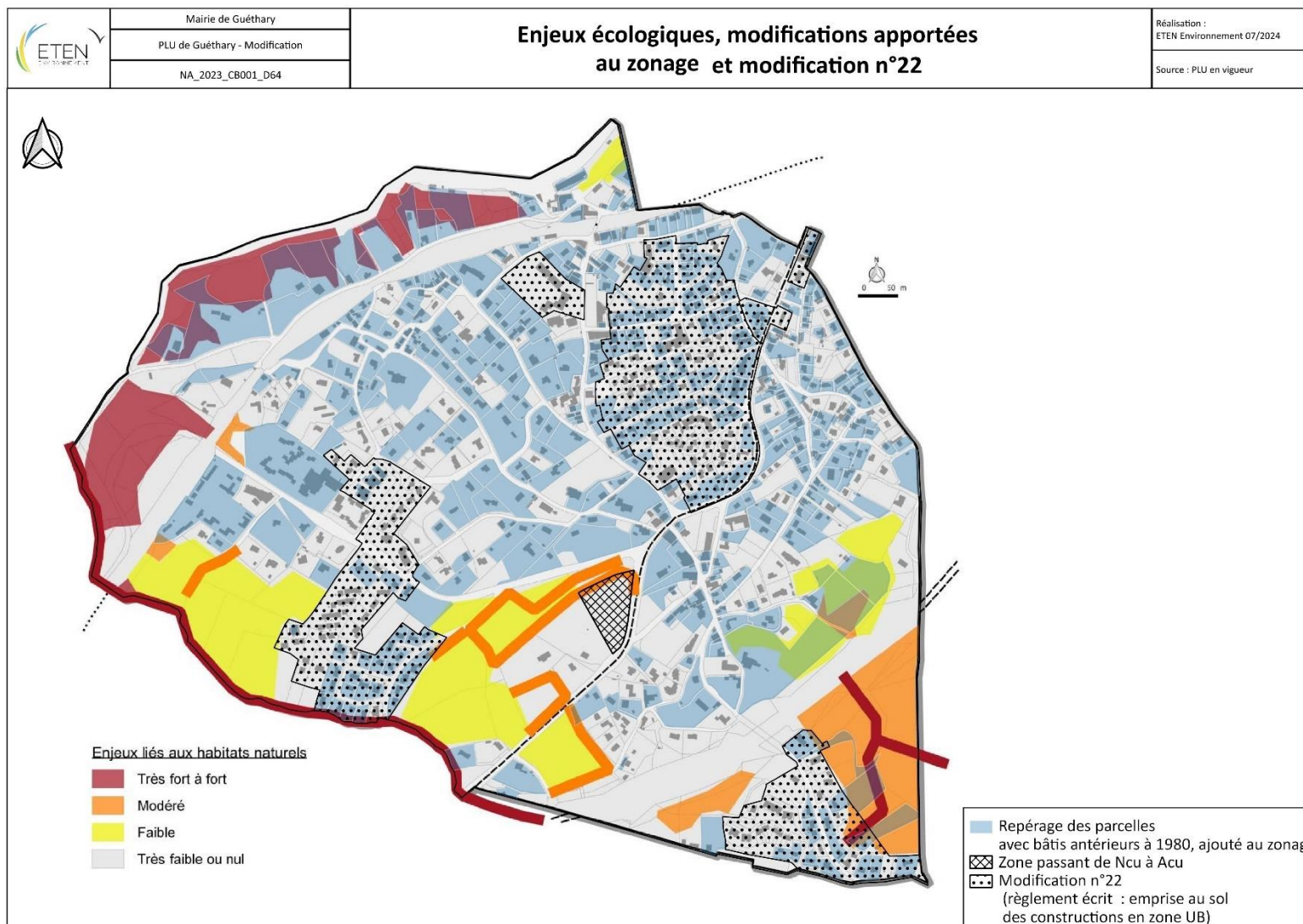
### 2. Analyse des incidences sur la gestion des eaux pluviales

	Oui	Non	Précision
<b>Existe-t-il un zonage d'assainissement des eaux pluviales ?</b>	<input checked="" type="checkbox"/>	<input type="checkbox"/>	Zonage pluvial approuvé par la Communauté d'agglomération Pays Basque le 05/12/2022
<b>Des démarches sont-elles entreprises pour garantir la bonne gestion des eaux pluviales sur le territoire communal ?</b>	<input checked="" type="checkbox"/>	<input type="checkbox"/>	Les modifications n°14, 15 et 30, concernant le règlement écrit, vont dans le sens de garantir la bonne gestion des eaux pluviales puisqu'il s'agit d'une mise en concordance avec le zonage pluvial approuvé par la CAPB.





**Trame verte et bleue (cf. cartographie issue du RP du PLU en vigueur) et modifications apportées au PLU**

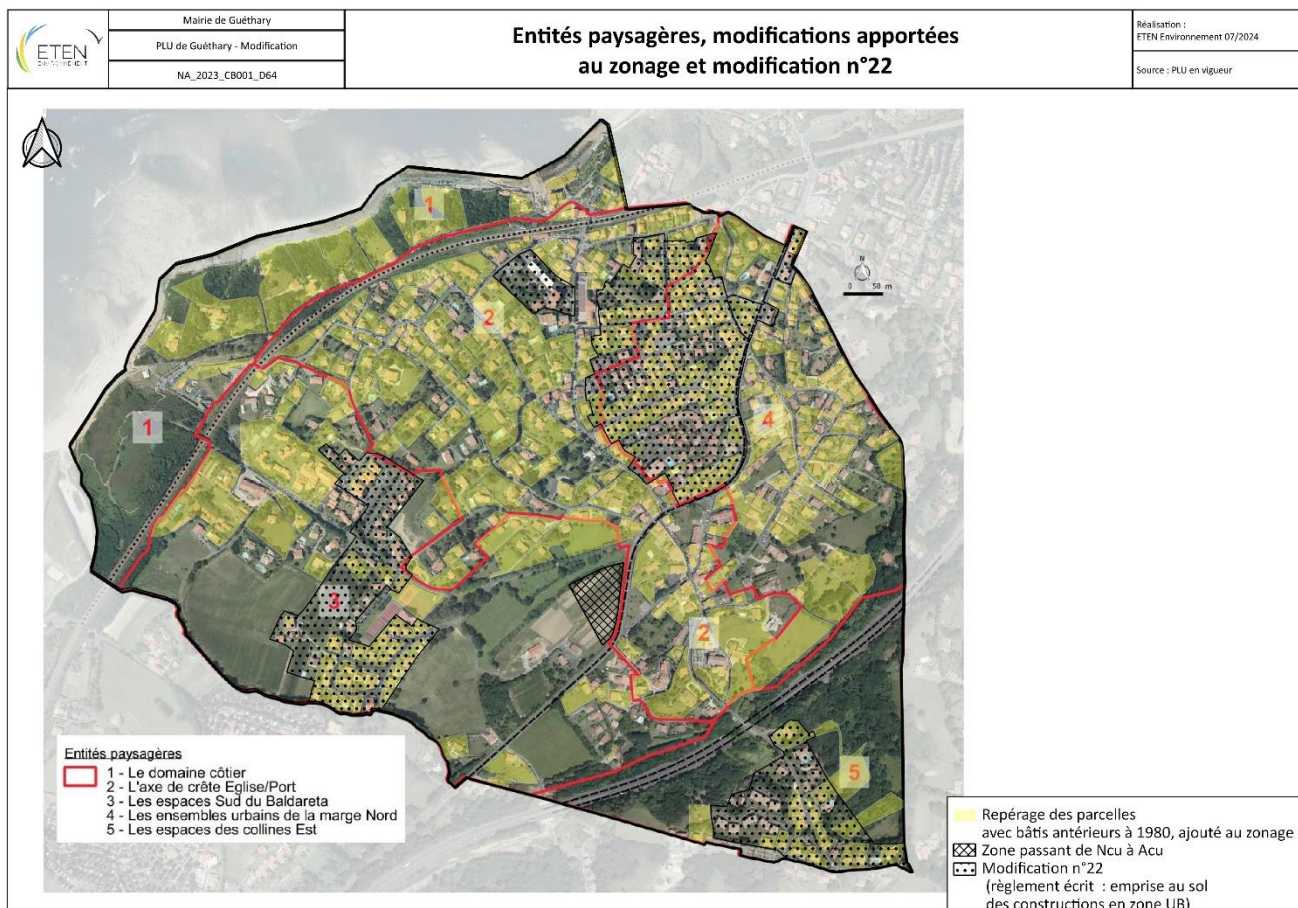


**Enjeux liés aux milieux naturels (cf. cartographie issue du RP du PLU en vigueur) et modifications apportées au PLU**



### 3. Analyse des incidences sur le paysage ou sur le patrimoine bâti

<b>Entité paysagère identifiée sur les secteurs concernés par des modifications</b>	<p>Les secteurs concernés par des modifications sont la totalité des entités paysagères identifiées dans le cadre de l'AVAP 2014 (SPR), à savoir :</p> <ul style="list-style-type: none"> <li>- Le domaine côtier</li> <li>- L'axe de crête Eglise/port ;</li> <li>- Les espaces sud du Baidareta ;</li> <li>- Les ensembles urbains de la marge Nord ;</li> <li>- Les espaces des collines Est.</li> </ul>
<b>Quelles sont les incidences de la modification par rapport aux enjeux rattachés à cette entité paysagère ? Comment la procédure d'évolution du document d'urbanisme prend en compte ces enjeux ?</b>	<p>La modification n°1 du PLU de Guéthary participe pleinement aux recommandations formulées vis-à-vis notamment de l'entité paysagère du l'axe crête Eglise/Port : Maintien de la qualité de l'interface public/privé via des murs et clôtures non opaques (modification n°8), Maintien de la cohérence et qualité architecturale et des espaces publics (modifications n°2, n°7, n°8, n°12, n°28 et n°32).</p>



## 4. Analyse des incidences sur les risques et nuisances

	Oui	Non	Précision
La procédure est-elle susceptible d'entraîner des incidences négatifs notables vis-à-vis des risques naturels ?	<input type="checkbox"/>	<input checked="" type="checkbox"/>	Globalement, la procédure améliore la prise en compte des risques via la modification des règles de gestion pluviale et la modification des annexes (intégration des Obligations Légales de Débroussaillage – OLD).
La procédure est-elle susceptible d'entraîner des nuisances (pollutions diverses, nuisances sonores, lumineuses, vibratoires, olfactives, etc.) ?	<input type="checkbox"/>	<input checked="" type="checkbox"/>	Non concernée

## 5. Analyse des incidences sur l'air, l'énergie et le climat

	Oui	Non	Précision
Y a-t-il, sur le territoire du document d'urbanisme des enjeux spécifiques relevés par le schéma régional d'aménagement, de développement durable et d'égalité des territoires (SRADDET), le plan climat air énergie territorial (PCAET) ?	<input type="checkbox"/>	<input checked="" type="checkbox"/>	Pas d'enjeu spécifique au territoire communal
Le territoire du document d'urbanisme est-il compris dans un territoire ayant fait l'objet d'un dépassement des valeurs limites réglementaires de la qualité de l'air récurrent et persistant ? La procédure a-t-elle pour effet d'améliorer ou d'aggraver la situation ?	<input type="checkbox"/>	<input checked="" type="checkbox"/>	Territoire non concerné.
La procédure a-t-elle une influence sur la forme urbaine, sur la dispersion ou la concentration des polluants atmosphériques ? La procédure a-t-elle pour effet d'améliorer ou d'aggraver la situation ?	<input type="checkbox"/>	<input checked="" type="checkbox"/>	Non concernée.
La procédure a-t-elle une influence sur l'implantation d'établissements sensibles (établissements de garde d'enfants, d'enseignement, de santé) aux abords d'une source de pollution (le long d'une infrastructure ou à proximité de zone d'activité émettrices de pollution, etc.) ? La procédure a-t-elle pour effet d'améliorer ou d'aggraver la situation ?	<input type="checkbox"/>	<input checked="" type="checkbox"/>	Non concernée.
La procédure a-t-elle une influence sur la mobilité ? A-t-elle pour effet d'améliorer ou d'aggraver la situation ?	<input checked="" type="checkbox"/>	<input type="checkbox"/>	La modification n°29 prend en compte les stationnements pour les deux roues et des mobilités en véhicules électriques.

## 6. Conclusion de l'auto-évaluation

Les incidences sur l'environnement de modification n°1 du PLU de Guéthary sont globalement positives. La réalisation d'une évaluation environnementale ne semble donc pas nécessaire.